



**МИНИСТЕРСТВО ТРУДА
И СОЦИАЛЬНОГО РАЗВИТИЯ
РОСТОВСКОЙ ОБЛАСТИ**

ПАМЯТКА ДЛЯ РОДИТЕЛЕЙ



МЕРЫ СОЦИАЛЬНОЙ ПОДДЕРЖКИ СЕМЬЯМ С ДЕТЬМИ



В ВАШЕЙ СЕМЬЕ РОДИЛСЯ РЕБЕНОК? ВЫ ВПРАВЕ ВОСПОЛЬЗОВАТЬСЯ СЛЕДУЮЩИМИ ВЫПЛАТАМИ

ПОСОБИЕ НА РЕБЕНКА

– 548,00 руб.,

на детей одиноких матерей – 1 096,00 руб.,

на детей, родители которых уклоняются

от уплаты алиментов и на детей

военнослужащих срочной службы

– 822,00 руб.



**ЕЖЕМЕСЯЧНАЯ ДЕНЕЖНАЯ
ВЫПЛАТА НА ДЕТЕЙ 1-2 ГОДА
ЖИЗНИ ДЛЯ ПРИОБРЕТЕНИЯ
СПЕЦИАЛЬНЫХ МОЛОЧНЫХ
ПРОДУКТОВ ДЕТСКОГО ПИТАНИЯ**
- 1 086,00 руб.

(Областной закон от 22.10.2004 № 176-ЗС «О пособиях на ребенка гражданам, проживающим на территории Ростовской области» и постановление Правительства Ростовской области от 15.12.2011 № 232 «О расходовании средств областного бюджета на предоставление гражданам в целях оказания социальной поддержки субсидий на оплату жилых помещений и коммунальных услуг, материальной и иной помощи для погребения, мер социальной поддержки в соответствии с отдельными нормативными правовыми актами социальной направленности, а также об условиях и порядке их предоставления», Областной закон от 22.10.2004 № 165-ЗС «О социальной поддержке детства в Ростовской области»)



В ВАШЕЙ СЕМЬЕ РОДИЛСЯ РЕБЕНОК? ВЫ ВПРАВЕ ВОСПОЛЬЗОВАТЬСЯ СЛЕДУЮЩИМИ ВЫПЛАТАМИ

ЕЖЕМЕСЯЧНАЯ ДЕНЕЖНАЯ ВЫПЛАТА НА ПОЛНОЦЕННОЕ ПИТАНИЕ КОРМЯЩИМ МАТЕРЯМ И ДЕТЯМ В ВОЗРАСТЕ ДО 3-Х ЛЕТ - 1 435,00 РУБ.

(Областной закон от 22.10.2004 № 165-ЗС «О социальной поддержке детства в Ростовской области» и постановление Правительства Ростовской области от 23.12.2011 № 281 «О предоставлении мер социальной поддержки беременных женщин из малоимущих семей, кормящих матерей и детей в возрасте до трех лет из малоимущих семей»)



ЕЖЕМЕСЯЧНОЕ ПОСОБИЕ В СВЯЗИ С РОЖДЕНИЕМ И ВОСПИТАНИЕМ РЕБЕНКА (СОЦИАЛЬНЫЙ ФОНД РОССИИ)

**50 % величины ПМ - 8 084,50 руб.,
75 % величины ПМ – 12 126,75 руб.,
100 % величины ПМ – 16 169 руб.**

(Федеральный закон от 19.05.1995 № 81-ФЗ «О государственных пособиях гражданам, имеющим детей», и Постановление Правительства РФ от 16.12.2022 № 2330 «О порядке назначения и выплаты ежемесячного пособия в связи с рождением и воспитанием ребенка»)





В ВАШЕЙ СЕМЬЕ РОДИЛСЯ РЕБЕНОК? ВЫ ВПРАВЕ ВОСПОЛЬЗОВАТЬСЯ СЛЕДУЮЩИМИ ВЫПЛАТАМИ

МАТЕРИНСКИЙ КАПИТАЛ (СОЦИАЛЬНЫЙ ФОНД РОССИИ) -690 266,95 руб.

Предоставляется в соответствии с Федеральным законом от 29.12.2006 № 256-ФЗ «О дополнительных мерах государственной поддержки семей, имеющих детей» при рождении (усыновлении) ребенка, приобретшего гражданство Российской Федерации по рождению, у следующих лиц, имеющих гражданство Российской Федерации на день рождения ребенка, независимо от места их жительства:

- 1) женщин, родивших (усыновивших) первого ребенка начиная с 1 января 2020 года;
- 2) мужчин, являющихся единственными усыновителями первого ребенка, ранее не воспользовавшихся правом на дополнительные меры государственной поддержки, если решение суда об усыновлении вступило в законную силу начиная с 1 января 2020 года;
- 3) мужчин, воспитывающих первого ребенка, рожденного начиная с 1 января 2020 года, и являющихся отцами (усыновителя) указанного ребенка, в случае смерти женщины, не имевшей гражданства Российской Федерации, родившей указанного ребенка, либо объявления ее умершей.



Гражданам, получающим *бюджетные субсидии для оплаты части процентных ставок по жилищным кредитам* или *льготное ипотечное кредитование – «Дисконт»*, предоставляются бюджетные субсидии на погашение основного долга по жилищным кредитам в размере **50 % от регионального материнского капитала (в 2025 году – 75 784,00 руб.)** в случае рождения (усыновления) первого ребенка в период субсидирования. (постановления Правительства Ростовской области от 18.11.2011 № 137, от 07.11.2011 № 95 и от 05.09.2018 № 565)



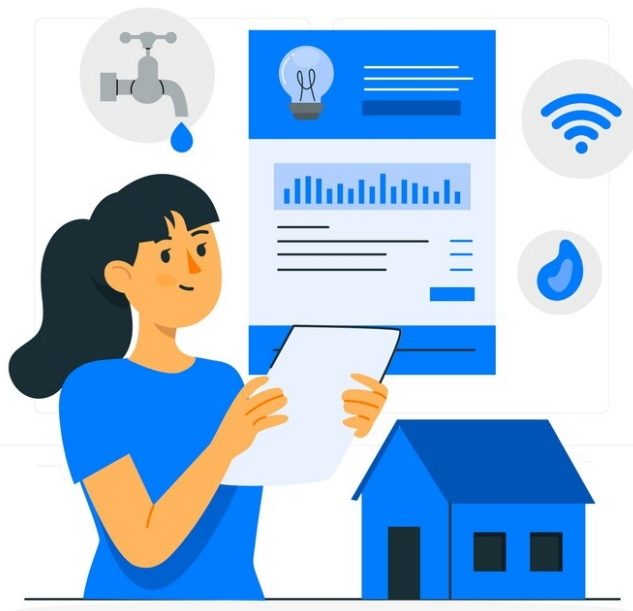
В ВАШЕЙ СЕМЬЕ РОДИЛСЯ РЕБЕНОК? ВЫ ВПРАВЕ ВОСПОЛЬЗОВАТЬСЯ СЛЕДУЮЩИМИ ВЫПЛАТАМИ

СУБСИДИЯ НА ОПЛАТУ ЖИЛОГО ПОМЕЩЕНИЯ И КОММУНАЛЬНЫХ УСЛУГ

рассчитанные по региональным стандартам стоимости жилищно-коммунальных услуг, превышают максимально допустимую долю расходов граждан на оплату жилищно-коммунальных услуг в совокупном доходе семьи (20%).

Назначается субсидия на срок 6 месяцев. Субсидии не предоставляются гражданам при наличии у них подтвержденной вступившим в законную силу судебным актом непогашенной задолженности по оплате жилых помещений и коммунальных услуг, которая образовалась за период не более чем три последних года.

Услуга предоставляется гражданам (семьям) Российской Федерации, постоянно зарегистрированным по месту жительства при условии, что их расходы на оплату жилого помещения и коммунальных услуг,





В ВАШЕЙ СЕМЬЕ РОДИЛСЯ РЕБЕНОК? ВЫ ВПРАВЕ ВОСПОЛЬЗОВАТЬСЯ СЛЕДУЮЩИМИ ВЫПЛАТАМИ

ПРЕДОСТАВЛЕНИЕ ПУТЕВОК В ЗАГОРОДНЫЙ СТАЦИОНАРНЫЙ ЛАГЕРЬ И В САНАТОРНЫЙ ЛАГЕРЬ БЕСПЛАТНО, ОСУЩЕСТВЛЯЕТСЯ ДЕТЯМ В ВОЗРАСТЕ ОТ 6 ДО 18 ЛЕТ.

ПУТЕВКА ПРЕДОСТАВЛЯЕТСЯ ДЕТЯМ ИЗ МАЛОИМУЩИХ СЕМЕЙ, ДЕТЯМ УЧАСТНИКОВ СВО, А ТАКЖЕ ДЕТЯМ-СИРОТАМ И ДЕТЯМ, ОСТАВШИМСЯ БЕЗ ПОПЕЧЕНИЯ РОДИТЕЛЕЙ

В санаторный лагерь путевка предоставляется при наличии медицинских показаний (при наличии медицинской справки формы 070-У). Один из родителей (законный представитель) и ребенок должны быть зарегистрированы по месту жительства на территории Ростовской области.

Обратиться за получением путевок можно:

в орган социальной защиты населения по месту регистрации по месту жительства ребенка или МФЦ – родители детей из малоимущих семей, участники СВО (члены семей);

в орган управления образованием по месту регистрации по месту жительства ребенка – законные представители детей-сирот и детей, оставшихся без попечения родителей.





В ВАШЕЙ СЕМЬЕ РОДИЛСЯ РЕБЕНОК? ВЫ ВПРАВЕ ВОСПОЛЬЗОВАТЬСЯ СЛЕДУЮЩИМИ ВЫПЛАТАМИ

Предоставление компенсации за самостоятельно приобретенную путевку в загородный стационарный лагерь и в санаторный лагерь.

Компенсация предоставляется за путевку, приобретенную для ребенка в возрасте от 6 до 18 лет. Компенсации за путевки, приобретенные в санаторный лагерь, осуществляется при наличии медицинских показаний (наличие медицинской справки формы 070-У). Один из родителей (законных представителей) и ребенок должны быть зарегистрированы по месту жительства на территории Ростовской области.

Компенсация выплачивается в размере:

100 процентов стоимости путевки - детям из малоимущих семей, детям участников СВО, детям-сиротам и детям, оставшимся без попечения родителей;

90 процентов стоимости путевки - для детей из семей, среднедушевой доход которых не превышает 150 процентов величины прожиточного минимума;

50 процентов стоимости путевки - для детей из семей, не относящихся к вышеназванным категориям.

Величина компенсации не может быть больше предельной стоимости путевки, утвержденной в Ростовской области.

Предоставление бесплатных путевок и выплата компенсаций за отдых и оздоровление осуществляется в организации, состоящие в реестрах организаций отдыха детей и их оздоровления субъектов Российской Федерации.

Выплата компенсаций родителям (законным представителям) за самостоятельно приобретенные путевки также производится за отдых и оздоровление детей в организациях, включенных в перечень санаторно-курортных учреждений согласно Приказу Минтруда России от 10.07.2013 № 301н, Минздрава России № 449н.

Обратиться за получением компенсации можно:

в орган социальной защиты населения по месту регистрации по месту жительства ребенка – родители детей из малоимущих семей и семей участников СВО;

в орган управления образованием по месту регистрации по месту жительства ребенка – законные представители детей-сирот и детей, оставшихся без попечения родителей.

(Областной закон от 22.10.2004 № 165-ЗС «О социальной поддержке детства в Ростовской области», постановления Правительства Ростовской области от 14.01.2025 № 19 «О мерах социальной поддержки по обеспечению отдыха и оздоровления детей» и от 27.01.2025 № 54 «О порядке расходования субвенций на осуществление органами местного самоуправления государственных полномочий Ростовской области по организации и обеспечению отдыха и оздоровления детей»)



В ВАШЕЙ СЕМЬЕ РОДИЛСЯ ВТОРОЙ РЕБЕНОК? ВЫ ВПРАВЕ ВОСПОЛЬЗОВАТЬСЯ СЛЕДУЮЩИМИ ВЫПЛАТАМИ

МАТЕРИНСКИЙ КАПИТАЛ (СОЦИАЛЬНЫЙ ФОНД РОССИИ)

Предоставляется в соответствии с Федеральным законом от 29.12.2006 № 256-ФЗ «О дополнительных мерах государственной поддержки семей, имеющих детей» при рождении (усыновлении) ребенка, приобретшего гражданство Российской Федерации по рождению, у следующих лиц, имеющих гражданство Российской Федерации на день рождения ребенка, независимо от места их жительства:

- 1) женщин, родивших (усыновивших) второго ребенка начиная с 1 января 2007 года;
 - 2) мужчин, являющихся единственными усыновителями второго ребенка, если решение суда об усыновлении вступило в законную силу начиная с 1 января 2007 года;
 - 3) мужчин, воспитывающих второго ребенка, рожденного, начиная с 1 января 2007 года, и являющихся их отцами (усыновителями), в случае смерти женщины, не имевшей гражданства Российской Федерации, родившей указанного ребенка, либо объявления ее умершей
- устанавливается в следующих размерах:**

- 1) **690 266,95 руб.** при условии, что право на дополнительные меры государственной поддержки возникло до 31 декабря 2019 года включительно;
- 2) **690 266,95 руб.** в случае рождения (усыновления) первого ребенка начиная с 1 января 2020 года. В случае рождения (усыновления) второго ребенка начиная с 1 января 2020 года при условии, что первый ребенок был рожден (усыновлен) также начиная с 1 января 2020 года, размер материнского (семейного) капитала увеличивается на 221 895,14 рублей и составляет в общей сумме **912 162,09 руб.;**
- 3) **912 162,09 руб.** в случае рождения (усыновления) второго ребенка начиная с 1 января 2020 года при условии, что первый ребенок был рожден (усыновлен) до 1 января 2020 года.





В ВАШЕЙ СЕМЬЕ РОДИЛСЯ ТРЕТИЙ РЕБЕНОК? ВЫ ВПРАВЕ ВОСПОЛЬЗОВАТЬСЯ СЛЕДУЮЩИМИ ВЫПЛАТАМИ

РЕГИОНАЛЬНЫЙ МАТЕРИНСКИЙ КАПИТАЛ – 151 567,00 руб.

(Областной закон Ростовской области от 18.11.2011 № 727-ЗС «О региональном материнском капитале» и постановление Правительства Ростовской области от 23.12.2011 № 290 «О порядке подачи заявления о выдаче сертификата на региональный материнский капитал и порядке учета доходов семьи и исчисления среднедушевого дохода семьи при определении права на получение регионального материнского капитала»)



ЕЖЕМЕСЯЧНАЯ ДЕНЕЖНАЯ ВЫПЛАТА НА ДЕТЕЙ ИЗ МНОГОДЕТНЫХ СЕМЕЙ НА КАЖДОГО РЕБЕНКА - 1 089,00 руб.

(предоставляется без учета доходов семьи и при условии неполучения ежемесячной денежной выплаты на третьего ребенка или последующих детей)

КОМПЕНСАЦИЯ РАСХОДОВ НА ОПЛАТУ ЖИЛОГО ПОМЕЩЕНИЯ И КОММУНАЛЬНЫХ УСЛУГ, В ТОМ ЧИСЛЕ ОПЛАТЫ ТВЕРДОГО ТОПЛИВА ПРИ ПРОЖИВАНИИ В ДОМАХ, НЕ ИМЕЮЩИХ ЦЕНТРАЛЬНОГО ОТОПЛЕНИЯ - 50 %

(Областной закон от 22.10.2004 № 165-ЗС «О социальной поддержке детства в Ростовской области» и постановление Правительства РО от 15.12.2011 № 232 «О расходовании средств областного бюджета на предоставление гражданам в целях оказания социальной поддержки субсидий на оплату жилых помещений и коммунальных услуг, материальной и иной помощи для погребения, мер социальной поддержки в соответствии с отдельными нормативными правовыми актами социальной направленности, а также об условиях и порядке их предоставления»)





В ВАШЕЙ СЕМЬЕ РОДИЛСЯ ТРЕТИЙ РЕБЕНОК? ВЫ ВПРАВЕ ВОСПОЛЬЗОВАТЬСЯ СЛЕДУЮЩИМИ ВЫПЛАТАМИ

ЕЖЕМЕСЯЧНАЯ ДЕНЕЖНАЯ ВЫПЛАТА НА ТРЕТЬЕГО РЕБЕНКА ИЛИ ПОСЛЕДУЮЩИХ ДЕТЕЙ, РОЖДЕННЫХ ДО 31.12.2022 - 11 192, 00 РУБ.

До исполнения ребенку 3-х лет, при условии, что среднедушевой доход семьи не превышает среднедушевой денежный доход населения по Ростовской области

(Областной закон от 22.06.2012 № 882-ЗС, постановление Правительства Ростовской области от 29.12.2012 № 1159)



ЕДИНОВРЕМЕННАЯ ДЕНЕЖНАЯ ВЫПЛАТА ПРИ РОЖДЕНИИ В СЕМЬЕ ОДНОВРЕМЕННО ТРЕХ И БОЛЕЕ ДЕТЕЙ – 85 576,00 РУБ.

(Областной закон от 22.10.2004 № 165-ЗС «О социальной поддержке детства в Ростовской области»)

ЕДИНОВРЕМЕННАЯ ДЕНЕЖНАЯ ВЫПЛАТА В СВЯЗИ С РОЖДЕНИЕМ ТРЕТЬЕГО И ПОСЛЕДУЮЩЕГО РЕБЕНКА В РАЗМЕРЕ 300 000 РУБЛЕЙ

Граждане Российской Федерации, постоянно проживающие на территории Ростовской области, из числа членов молодых семей, состоящих из двух родителей в возрасте до 35 лет включительно, находящихся в зарегистрированном браке, либо единственного родителя в возрасте до 35 лет включительно

(Областной закон от 22.10.2004 № 165-ЗС, постановление Правительства Ростовской области от 27.01.2025 № 44)



В ВАШЕЙ СЕМЬЕ РОДИЛСЯ ТРЕТИЙ РЕБЕНОК? ВЫ ВПРАВЕ ВОСПОЛЬЗОВАТЬСЯ СЛЕДУЮЩИМИ мерами

ОБЕСПЕЧЕНИЕ ПРЕДМЕТАМИ ДЛЯ УХОДА И ВОСПИТАНИЯ ЗА ДЕТЬМИ ДО 3-Х ЛЕТ

Граждане Российской Федерации из числа членов многодетных семей, состоящих из двух родителей, находящихся в зарегистрированном браке, либо одного из родителей, и имеющих трех и более детей, в том числе усыновленных (удочеренных), в возрасте до 18 лет и (или) совершеннолетних детей, но не более чем до достижения ими возраста 23 лет, обучающихся по очной форме обучения в организациях, осуществляющих образовательную деятельность (за исключением организаций дополнительного образования)

(Областной закон от 22.10.2004 № 165-ЗС, постановление Правительства Ростовской области от 27.01.2025 № 44)

КОМПЕНСАЦИЯ В РАЗМЕРЕ 50 ПРОЦЕНТОВ СТОИМОСТИ ОБУЧЕНИЯ ОДНОГО ИЗ ДЕТЕЙ В ОРГАНИЗАЦИЯХ СРЕДНЕГО И ВЫСШЕГО ПРОФЕССИОНАЛЬНОГО ОБРАЗОВАНИЯ В ОРГАНИЗАЦИЯХ, НАХОДЯЩИХСЯ НА ТЕРРИТОРИИ РОСТОВСКОЙ ОБЛАСТИ

Право на получение компенсации имеет гражданин Российской Федерации из числа многодетной семьи, являющийся: родителем (иным законным представителем) обучающегося (обучавшегося) из многодетной семьи по очной форме на платной или достигшим 18-летнего возраста обучающимся (обучавшимся) из многодетной семьи. Компенсация предоставляется гражданину, имеющему регистрацию по месту жительства или месту пребывания на территории Ростовской области.

(Областной закон от 22.10.2004 № 165-ЗС, постановление Правительства Ростовской области от 27.01.2025 № 44)





В ВАШЕЙ СЕМЬЕ РОДИЛСЯ ТРЕТИЙ РЕБЕНОК? ВЫ ВПРАВЕ ВОСПОЛЬЗОВАТЬСЯ СЛЕДУЮЩИМИ ВЫПЛАТАМИ

МАТЕРИНСКИЙ КАПИТАЛ (СОЦИАЛЬНЫЙ ФОНД РОССИИ) - 690 266, 95 РУБ.

Предоставляется в соответствии с Федеральным законом от 29.12.2006 № 256-ФЗ «О дополнительных мерах государственной поддержки семей, имеющих детей» при рождении (усыновлении) ребенка, приобретшего гражданство Российской Федерации, по рождению, у следующих лиц, имеющих гражданство Российской Федерации на день рождения ребенка, независимо от места их жительства:

- 1) женщин, родивших (усыновивших) третьего ребенка начиная с 1 января 2007 года, если ранее они не воспользовались правом на дополнительные меры государственной поддержки;
- 2) мужчин, являющихся единственными усыновителями третьего ребенка, ранее не воспользовавшихся правом на дополнительные меры государственной поддержки, если решение суда об усыновлении вступило в законную силу начиная с 1 января 2007 года;
- 3) мужчин, воспитывающих третьего ребенка, рожденного, начиная с 1 января 2007 года, и являющихся их отцами (усыновителями), в случае смерти женщины, не имевшей гражданства Российской Федерации, родившей указанного ребенка, либо объявления ее умершей

1. Материнский капитал устанавливается в следующих размерах:

- 1) **690 266,95 руб.** при условии, что право на дополнительные меры государственной поддержки возникло до 31 декабря 2019 года включительно;
- 2) **912 162,09 руб.** в случае рождения (усыновления) третьего ребенка или последующих детей, начиная с 1 января 2020 года при условии, что ранее право на дополнительные меры государственной поддержки не возникало.





ВЫПЛАТЫ, НА КОТОРЫЕ ИМЕЕТ ПРАВО СЕМЬЯ ПРИ РОЖДЕНИИ (УСЫНОВЛЕНИИ ТРЕТЬЕГО РЕБЕНКА ИЛИ ПОСЛЕДУЮЩИХ ДЕТЕЙ)

ЕДИНОВРЕМЕННОЕ ДЕНЕЖНОЕ ПОЩРЕНИЕ В РАЗМЕРЕ 100 ТЫСЯЧ РУБЛЕЙ И ПОЧЕТНЫЙ ДИПЛОМ ГУБЕРНАТОРА РОСТОВСКОЙ ОБЛАСТИ «ЗА ЗАСЛУГИ В ВОСПИТАНИИ ДЕТЕЙ».

Почетным дипломом награждаются многодетные матери, воспитывающие или воспитавшие четырех и более детей, в том числе усыновленных в установленном порядке. При этом возраст младшего ребенка должен быть не менее трех лет на момент представления документов для награждения. Семья должна проживать на территории Ростовской области не менее пяти лет. Учитываются успехи детей в образовательных учреждениях, учреждениях дополнительного образования и другие достижения, положительная характеристика семьи, утвержденная главой муниципального образования.

(Постановление Правительства Ростовской области от 09.12.2011 № 225 «О Почетном дипломе Губернатора Ростовской области «За заслуги в воспитании детей»).



ПОЛУЧЕНИЕ АВТОТРАНСПОРТНОГО СРЕДСТВА (МИКРОАВТОБУСА)

Право на получение автотранспортного средства (микроавтобуса) имеют малоимущие многодетные семьи, проживающие на территории Ростовской области не менее 5 лет и достойно воспитывающие восемь и более детей в возрасте до 18 лет, а в случае обучения достигшего совершеннолетия ребенка по очной форме обучения в образовательной организации (за исключением организации дополнительного образования) – до окончания такого обучения, но не дольше чем до достижения им возраста 23 лет на момент обращения. Малоимущие многодетные семьи, в составе которых имеются находящиеся под опекой или попечительством дети, имеют право на получение автотранспортного средства (микроавтобуса) при условии достойного воспитания указанных детей не менее 3 лет. Факт достойного воспитания детей подтверждается характеристикой малоимущей многодетной семьи, утвержденной главой муниципального района или городского округа, в котором проживает малоимущая многодетная семья.

(Постановление Правительства Ростовской области от 16.12.2019 № 927 «Об утверждении Порядка предоставления автотранспортного средства (микроавтобуса) малоимущим многодетным семьям»)





МЕРЫ СОЦИАЛЬНОЙ ПОДДЕРЖКИ СЕМЬЯМ С ДЕТЬМИ

БЕСПЛАТНОЕ ПОСЕЩЕНИЕ МУЗЕЕВ РОССИЙСКОЙ ФЕДЕРАЦИИ ДЛЯ МНОГОДЕТНЫХ СЕМЕЙ

*Указ Президента РФ от 23.01.2024 № 63
«О мерах социальной поддержки многодетных семей»*



СУБСИДИИ НА ПОГАШЕНИЕ ОСНОВНОГО ДОЛГА ПО ЖИЛИЩНЫМ КРЕДИТАМ

Гражданам, получающим бюджетные субсидии для оплаты части процентных ставок по жилищным кредитам или льготное ипотечное кредитование – «Дисконт», предоставляются бюджетные субсидии на погашение основного долга по жилищным кредитам в размере 100% от регионального материнского капитала (в 2025 году – 151 567, 0 руб.) в случае рождения (усыновления) третьего или последующего ребенка в период субсидирования.

(постановления Правительства Ростовской области от 18.11.2011 № 137, от 07.11.2011 № 95 и от 05.09.2018 № 565)

ЗЕМЕЛЬНЫЕ СЕРТИФИКАТЫ

Размер земельного сертификата в 2025 году – **583 104,0 рублей.**

Обязательные условия:

- многодетная семья состоит на учете на получение земельного участка в собственность бесплатно в органах местного самоуправления в муниципальном образовании Ростовской области по месту жительства;
- предоставление земельного сертификата вместо земельного участка (гражданам, получившим земельные участки, земельные сертификаты не предоставляются);
- целевое назначение – приобретение (строительство) жилья на первичном и вторичном рынках на территории Ростовской области, погашение жилищного кредита (займа), оформленного на приобретение (строительство) жилья на территории Ростовской области.

(постановление Правительства Ростовской области от 03.12.2019 № 874)

УЛУЧШЕНИЕ ЖИЛИЩНЫХ УСЛОВИЙ С МЕРАМИ ГОСПОДДЕРЖКИ



Льготное ипотечное кредитование – «Дисконт»

Условия получения:

- постоянная регистрация по месту жительства на территории Ростовской области;

- нуждаемость в улучшении жилищных условий (если гражданин не имеет в собственности жилья или обеспечен жильем менее 10 кв.м на одного члена семьи по собственности или соцнайму);

- для граждан, переселяемых из аварийного жилищного фонда и претендующих на участие в «Дисконте», требование о нуждаемости в улучшении жилищных условий не применяется.

В мероприятии могут принять участие совершеннолетние граждане Российской Федерации вне зависимости от социального и семейного положения.

Размер господдержки: гражданину предоставляется ипотечный кредит с процентной ставкой, сниженной на 4,5 процентных пункта на весь срок кредитования.

Приобретение жилья только на первичном рынке (долевое участие в строительстве, приобретение готового жилья от застройщика, индивидуальное жилищное строительство).

С порядком участия в мероприятии можно ознакомиться на официальном сайте ГБУ РО «Агентство жилищных программ» – azhp.ru

(постановление Правительства Ростовской области от 05.09.2018 № 565)

Бюджетные субсидии для оплаты части процентных ставок по жилищным кредитам

Условия получения:

- постоянная регистрация по месту жительства на территории Ростовской области;

- нуждаемость в улучшении жилищных условий (если гражданин не имеет в собственности жилья или обеспечен жильем менее 10 кв.м на одного члена семьи по собственности или соцнайму).

Категории получателей: молодые семьи, многодетные семьи, работники бюджетной сферы областного и муниципального подчинения, молодые ученые, водители общественного транспорта Ростовской области, ветераны боевых действий, участники СВО, граждане вне зависимости от социального и семейного положения.

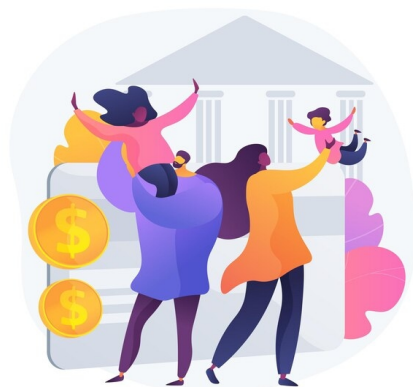
Размер субсидии: до 10 % от субсидируемой части ипотечного кредита, но не более фактической ставки по полученному кредиту.

Срок субсидирования: 60 месяцев, но не более фактического срока пользования кредитом.

Приобретение жилья только на первичном рынке (долевое участие в строительстве, приобретение готового жилья от застройщика, индивидуальное жилищное строительство).

С порядком участия в мероприятии можно ознакомиться на официальном сайте ГБУ РО «Агентство жилищных программ» – azhp.ru

(постановление Правительства Ростовской области от 07.11.2011 № 95)



ОБЕСПЕЧЕНИЕ ЖИЛЫМИ ПОМЕЩЕНИЯМИ МНОГОДЕТНЫХ СЕМЕЙ

Обеспечение жилыми помещениями многодетных семей, в составе которых имеются трое и более детей-близнецов

Условия обеспечения жилым помещением:

- ✓ постоянная регистрация по месту жительства на территории Ростовской области;
- ✓ признание органами местного самоуправления многодетной семьи в качестве нуждающейся в улучшении жилищных условий (если семья не имеет в собственности жилья или обеспечена менее учетной нормы (от 6 кв.м до 10 кв.м) на одного члена семьи).

Жилое помещение на условиях социального найма предоставляется многодетной семье органами местного самоуправления на территории муниципального образования по месту постоянного жительства (регистрации).

Порядок обеспечения жилыми помещениями установлен постановлением Правительства Ростовской области от 14.06.2012 № 514.



Обеспечение жилыми помещениями многодетных семей, в составе которых десять или более несовершеннолетних детей

Условия обеспечения жилым помещением:

- ✓ постоянная регистрация по месту жительства на территории Ростовской области не менее 5 лет;
- ✓ признание органами местного самоуправления многодетной семьи в качестве нуждающейся в улучшении жилищных условий (если семья не имеет в собственности жилья или обеспечена менее учетной нормы (от 6 кв.м до 10 кв.м) на одного члена семьи);

Жилое помещение на условиях социального найма предоставляется многодетной семье органами местного самоуправления на территории муниципального образования по месту постоянного жительства (регистрации).

Порядок обеспечения жилыми помещениями установлен постановлением Правительства Ростовской области от 14.06.2012 № 514.

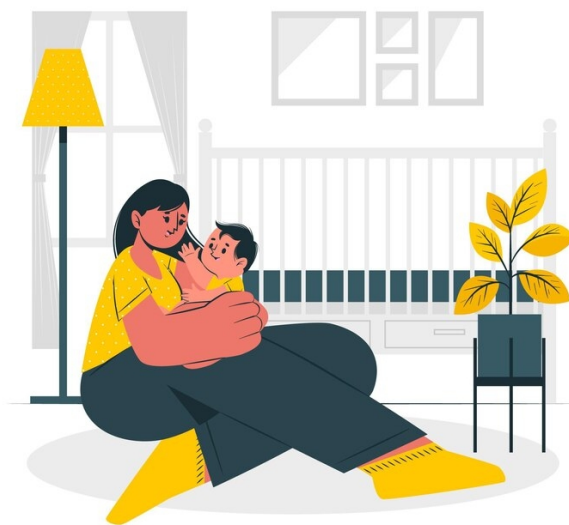




МЕРЫ СОЦИАЛЬНОЙ ПОДДЕРЖКИ СЕМЬЯМ С ДЕТЬМИ ПРЕДОСТАВЛЯЕМЫЕ СОЦИАЛЬНЫМ ФОНДОМ РОССИИ В СООТВЕТСТВИИ С ФЕДЕРАЛЬНЫМ ЗАКОНОМ ОТ 19.05.1995 № 81-ФЗ «О ГОСУДАРСТВЕННЫХ ПОСОБИЯХ ГРАЖДАНАМ, ИМЕЮЩИМ ДЕТЕЙ»

Единовременное пособие при рождении ребенка - 26 941,71 руб.

(при условии, что оба родителя не работают, не служат)



Ежемесячное пособие по уходу за ребенком до полутора лет 10 103,83 руб.

(если мама не служит, не подлежит обязательному социальному страхованию на случай временной нетрудоспособности или обучается по очной форме обучения в образовательной организации)



(Федеральный закон от 19.05.1995 № 81-ФЗ «О государственных пособиях гражданам, имеющим детей» и Приказ Минтруда России от 29.09.2020 № 668н «Об утверждении порядка и условий назначения и выплаты государственных пособий гражданам, имеющим детей»)



МЕРЫ СОЦИАЛЬНОЙ ПОДДЕРЖКИ СЕМЬЯМ С ДЕТЬМИ ПРЕДОСТАВЛЯЕМЫЕ СОЦИАЛЬНЫМ ФОНДОМ РОССИИ

**Пособие по беременности и
родам женщинам, уволенным в
связи с ликвидацией
организаций –
18 169,00 руб.**



**Ежемесячная выплата в связи с
рождением (усыновлением)
ребенка до достижения им
возраста 3-х лет
(ОСФР по Ростовской области) –
16 169 руб.**

(осуществляется гражданину, получившему государственный сертификат на материнский (семейный) капитал в соответствии с ФЗ от 29.12.2006 № 256-ФЗ, в размере прожиточного минимума для детей 13 759 руб.) при условии что среднедушевой доход семьи не превышает 2 кратную величину прожиточного минимума трудоспособного населения.

(Федеральный закон от 19.05.1995 № 81-ФЗ «О государственных пособиях гражданам, имеющим детей» и Приказ Минтруда России от 29.09.2020 № 668н «Об утверждении порядка и условий назначения и выплаты государственных пособий гражданам, имеющим детей»)



МЕРЫ СОЦИАЛЬНОЙ ПОДДЕРЖКИ СЕМЬЯМ С ДЕТЬМИ ПРЕДОСТАВЛЯЕМЫЕ СОЦИАЛЬНЫМ ФОНДОМ РОССИИ

**Единовременное пособие
беременной жене
военнослужащего,
проходящего военную службу
по призыву – 42 665,00 руб.**

(срок беременности не менее 180 дней)



**Ежемесячное пособие на ребенка
военнослужащего, проходящего
военную службу по призыву –
18 285,00 руб.**

(на детей в возрасте до трех лет)

*(Федеральный закон от 19.05.1995 № 81-ФЗ «О государственных пособиях гражданам, имеющим детей»
и Приказ Минтруда России от 29.09.2020 № 668н «Об утверждении порядка и условий назначения
и выплаты государственных пособий гражданам, имеющим детей»)*



ЛЬГОТЫ ПО УПЛАТЕ ИМУЩЕСТВЕННЫХ НАЛОГОВ ФИЗИЧЕСКИМ ЛИЦАМ, ИМЕЮЩИМ ТРЕХ И БОЛЕЕ НЕСОВЕРШЕННОЛЕТНИХ ДЕТЕЙ

По земельному налогу предусмотрено предоставление налогового вычета в виде уменьшения налоговой базы на величину кадастровой стоимости 600 кв.м. земельного участка, находящегося в собственности, постоянном (бессрочном) пользовании или пожизненном наследуемом владении налогоплательщиков.

Вычет предоставляется в отношении одного земельного участка по выбору налогоплательщика.

Подпункт 10 пункта 5 статьи 391, подпункт 6.1 статьи 391 Налогового кодекса Российской Федерации

Один из родителей, опекунов или попечителей, имеющий в составе семьи трех и более несовершеннолетних детей, освобождается от уплаты транспортного налога в отношении мотоциклов, мотороллеров или легковых автомобилей.

При наличии нескольких объектов налогообложения один из родителей, опекунов или попечителей освобождается от уплаты транспортного налога только по одному транспортному средству.

Подпункт 3 пункта 1.1, пункт 2, подпункт 9 пункта 3 статьи 7 Областного закона Ростовской области от 10.05.2012 № 843-ЗС «О региональных налогах и некоторых вопросах налогообложения в Ростовской области»

В сервисе ФНС России «Справочная информация о ставках и льготах по имущественным налогам» (<https://www.nalog.gov.ru/rn77/service/tax/>) содержится информация о дополнительных льготах по уплате земельного, транспортного налогов и налога на имущество физических лиц в различных муниципальных образованиях Ростовской области для налогоплательщиков, имеющих трех и более несовершеннолетних детей.

При расчете налога на имущество физических лиц кадастровая стоимость объекта дополнительно к вычетам, установленным пунктами 3-5 статьи 403 Налогового кодекса Российской Федерации, уменьшается на величину кадастровой стоимости 5 кв.м. в отношении квартиры, части квартиры, комнаты и 7 кв.м. в отношении жилого дома, части жилого дома в расчете на каждого несовершеннолетнего ребенка.

Пункт 6.1 статьи 403 Налогового кодекса Российской Федерации

Граждане, которым предоставлено в собственность автотранспортное средство (микроавтобус) в рамках Областного закона от 22.10.2004 № 165-ЗС «О социальной поддержке детства в Ростовской области» полностью освобождены от уплаты транспортного налога за указанное транспортное средство.

Подпункт 3 пункта 1, подпункт 3 пункта 3 статьи 7 Областного закона от 10.05.2012 № 843-ЗС «О региональных налогах и некоторых вопросах налогообложения в Ростовской области»

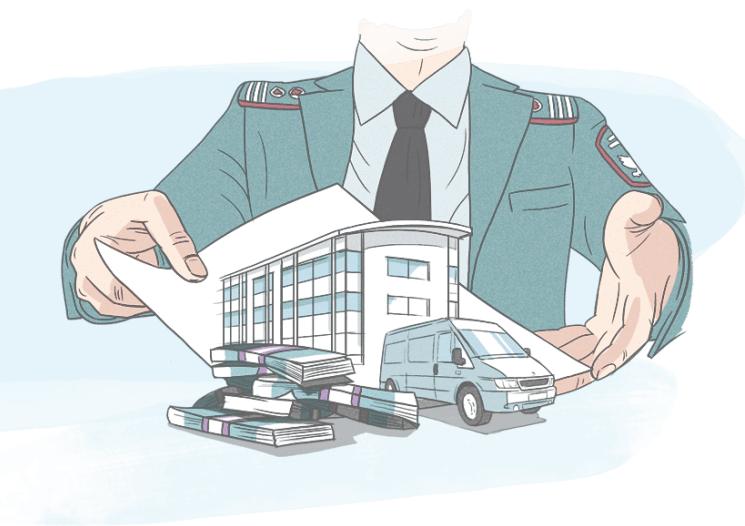




ЛЬГОТЫ ПО УПЛАТЕ ИМУЩЕСТВЕННЫХ НАЛОГОВ ФИЗИЧЕСКИМ ЛИЦАМ, ИМЕЮЩИМ ТРЕХ И БОЛЕЕ НЕСОВЕРШЕННОЛЕТНИХ ДЕТЕЙ

Если налогоплательщик, имеющий право на льготу по имущественным налогам, не представил в инспекцию заявление о предоставлении льготы по утвержденной форме КНД 1150063 или не сообщил об отказе от применения льготы, налоговая льгота предоставляется на основании сведений, полученных налоговым органом от уполномоченных государственных органов, начиная с налогового периода, в котором у налогоплательщика возникло право на льготу.

При наличии в собственности нескольких объектов налогообложения, налогоплательщик вправе направить в любой налоговый орган по своему желанию уведомление о выбранных объектах налогообложения, в отношении которых предоставляется налоговая льгота (вычет) до 31 декабря года, являющегося налоговым периодом, за который предоставляется налоговая льгота (вычет) (Формы КНД 1150038 и 1150040). При непредставлении налогоплательщиком, имеющим право на применение налогового вычета (льготы), уведомления о выбранном объекте налогообложения, налоговый вычет (льгота) предоставляется в отношении одного объекта налогообложения с максимальной исчисленной суммой налога.



В Налоговом кодексе Российской Федерации приведен исчерпывающий перечень категорий налогоплательщиков, имеющих право на льготу (вычет) по имущественным налогам (статья 361.1, пункт 5 статьи 391, пункты 3-6.1 статьи 403, статья 407 Налогового кодекса Российской Федерации). Дополнительные налоговые льготы могут устанавливаться нормативными правовыми актами представительных органов муниципальных образований.

Ознакомиться с информацией о налоговых льготах, в том числе для налогоплательщиков, имеющих трех и более несовершеннолетних детей, предоставляемых в рамках нормативно-правовых актов региональных и местных органов власти (по всем видам имущественных налогов во всех муниципальных образованиях), возможно с помощью Интернет-сервиса «Справочная информация о ставках и льготах по имущественным налогам» на сайте ФНС России www.nalog.gov.ru, либо обратившись в налоговые инспекции или по бесплатному номеру Единого контакт-центра ФНС России (тел. 8-800-222-22-22).





СТАНДАРТНЫЙ НАЛОГОВЫЙ ВЫЧЕТ НА РЕБЕНКА (ДЕТЕЙ)

Законодательством Российской Федерации налогоплательщики в случаях, предусмотренных главой 23 «Налог на доходы физических лиц» НК РФ, при определении размера налоговой базы, имеют право на получение стандартных налоговых вычетов (пп.4 п.1 ст.218 НК РФ):

- Налоговый вычет за каждый месяц налогового периода распространяется на родителя, супруга (супругу) родителя, усыновителя, на обеспечении которых находится ребенок, в следующих размерах: 1 400 рублей - на первого ребенка; 2 800 рублей - на второго ребенка; 6 000 рублей - на третьего и каждого последующего ребенка; 12 000 рублей - на каждого ребенка в случае, если ребенок в возрасте до 18 лет является ребенком-инвалидом, или учащегося очной формы обучения, аспиранта, ординатора, интерна, студента в возрасте до 24 лет, если он является инвалидом I или II группы;
- Налоговый вычет за каждый месяц налогового периода распространяется на опекуна, попечителя, приемного родителя, супруга (супругу) приемного родителя, на обеспечении которых находится ребенок, в следующих размерах: 1 400 рублей - на первого ребенка; 2 800 рублей - на второго ребенка; 6 000 рублей - на третьего и каждого последующего ребенка; 12 000 рублей - на каждого ребенка в случае, если ребенок в возрасте до 18 лет является ребенком-инвалидом (инвалидом с детства), или учащегося очной формы обучения, аспиранта, ординатора, интерна, студента в возрасте до 24 лет, если он является инвалидом I или II группы.
- Налоговый вычет производится на каждого ребенка в возрасте до 18 лет, а также на каждого учащегося очной формы обучения, аспиранта, ординатора, интерна, студента, курсанта в возрасте до 24 лет. Налоговый вычет производится на каждого ребенка или подопечного, признанных судом недееспособными, вне зависимости от их возраста.

Налоговый вычет положен:

- в двойном размере единственному родителю (приемному родителю), усыновителю, опекуну, попечителю. Предоставление указанного налогового вычета единственному родителю прекращается с месяца, следующего за месяцем вступления его в брак. Также вычет может предоставляться в двойном размере одному из родителей (приемных родителей) по их выбору на основании заявления об отказе одного из родителей (приемных родителей) от получения налогового вычета.
- родителям, супругу (супруге) родителя, усыновителям, опекунам, попечителям, приемным родителям, супругу (супруге) приемного родителя без подачи заявления о предоставлении налогового вычета при наличии у налогового агента, являющегося работодателем налогоплательщика сведений о детях, находящихся на обеспечении налогоплательщика. Родителю, чей ребенок (дети) находится (находятся) за пределами Российской Федерации, налоговый вычет предоставляется на основании документов, заверенных компетентными органами государства, в котором проживает (проживают) ребенок (дети).

Налоговый вычет действует до месяца, в котором доход налогоплательщика, исчисленный нарастающим итогом с начала налогового периода налоговым агентом, предоставляющим данный стандартный налоговый вычет, превысил 450 000 рублей. Начиная с месяца, в котором указанный доход превысил 450 000 рублей, налоговый вычет, не применяется.

В случае если, налогоплательщиком не реализовано право на получение стандартного налогового вычета у работодателя, то он вправе получить указанный вычет путем предоставления в налоговый орган налоговой декларации формы 3-НДФЛ, с приложением подтверждающих документов.

Подробнее о получении стандартного вычета на детей специализированном разделе официального интернет-сайта ФНС России: https://www.nalog.gov.ru/rn77/taxation/taxes/ndfl/nalog_vichet/standart_nv/



ЛЬГОТЫ ПО УПЛАТЕ ИМУЩЕСТВЕННЫХ НАЛОГОВ ФИЗИЧЕСКИМ ЛИЦАМ, ИМЕЮЩИМ В СОСТАВЕ СЕМЬИ РЕБЕНКА- ИНВАЛИДА

Один из родителей, опекунов или попечителей, имеющий в составе семьи ребенка-инвалида, освобождается от уплаты транспортного налога в отношении мотоциклов, мотороллеров или легковых автомобилей.

При наличии нескольких объектов налогообложения один из родителей, опекунов или попечителей освобождается от уплаты транспортного налога только по одному транспортному средству.

Подпункт 4 пункта 1.1, пункт 2, подпункт 10 пункта 3 статьи 7 Областного закона Ростовской области от 10.05.2012 № 843-ЗС «О региональных налогах и некоторых вопросах налогообложения в Ростовской области»

ЛЬГОТЫ ПО УПЛАТЕ ИМУЩЕСТВЕННЫХ НАЛОГОВ НЕСОВЕРШЕННОЛЕТНИМИ ДЕТЬМИ ГРАЖДАН, ПРИЗВАННЫХ НА ВОЕННУЮ СЛУЖБУ ПО МОБИЛИЗАЦИИ В ВС РФ



Несовершеннолетние дети граждан, призванных на военную службу по мобилизации в Вооруженные Силы Российской Федерации, освобождаются от уплаты транспортного налога в отношении любых транспортных средств.

Граждане, имеющие право на льготу, при наличии нескольких объектов налогообложения освобождаются от уплаты налога по одному транспортному средству по их выбору.

Подпункт 13 пункта 1, пункт 2, подпункт 15 пункта 3 статьи 7 Областного закона Ростовской области от 10.05.2012 № 843-ЗС «О региональных налогах и некоторых вопросах налогообложения в Ростовской области»



СОЦИАЛЬНЫЙ НАЛОГОВЫЙ ВЫЧЕТ ПО РАСХОДАМ НА ОБУЧЕНИЕ

Максимальная сумма расходов на очное обучение собственных или подопечных детей, учитываемых при исчислении социального вычета - 110 000 рублей в год на каждого ребенка в возрасте до 24 лет в общей сумме на обоих родителей (опекуна или попечителя).

При наличии лицензии или иного документа, подтверждающего право на ведение образовательного процесса, вычет можно получить по расходам на очное обучение не только в ВУЗе, у индивидуального предпринимателя, осуществляющего образовательную деятельность, но и в других образовательных учреждениях, в том числе:

- в детских садах;
- в школах;
- в учреждениях дополнительного образования детей (например, детские школы искусств, музыкальные школы, детско-юношеские спортивные школы и т.п.).

Для получения вычета по расходам на очное обучение необходимо подать налоговую декларацию по форме 3-НДФЛ с приложением подтверждающих документов (копия договора с образовательным учреждением, индивидуальным предпринимателем на оказание образовательных услуг по очной форме, в котором указаны реквизиты лицензии на осуществление образовательной деятельности (при отсутствии в договоре реквизитов лицензии необходимо предоставить ее копию), в случае увеличения стоимости обучения – копию документа, подтверждающего данное увеличение, например, дополнительное соглашение к договору с указанием стоимости обучения).

В случае представления в порядке, предусмотренном п. 3.1 ст. 221.1 НК РФ, и его размещения в личном кабинете налогоплательщика таких сведений организациями и индивидуальными предпринимателями, осуществляющими образовательную деятельность, в налоговый орган по месту нахождения организации (месту нахождения обособленных подразделений организации, месту жительства индивидуального предпринимателя) в электронной форме в порядке и по формату, которые утверждены федеральным органом исполнительной власти, уполномоченным по контролю и надзору в области налогов и сборов, повторно представлять налогоплательщику в налоговый орган указанные документы не требуется.

Социальный налоговый вычет можно получить и до окончания налогового периода при обращении к работодателю, предварительно подтвердив это право в налоговом органе.

Подробнее о получении вычета по расходам на обучение в специализированном разделе официального интернет-сайта ФНС России: https://www.nalog.ru/rn77/fl/interest/tax_deduction/fl_deti/#title3





СОЦИАЛЬНЫЙ ВЫЧЕТ ПО РАСХОДАМ НА ЛЕЧЕНИЕ И ПРИБОРЕТЕНИЕ МЕДИКАМЕНТОВ

150 000 рублей – максимальная сумма расходов на лечение и (или) приобретение медикаментов, в совокупности с другими расходами налогоплательщика, связанными, например, с обучением, уплатой взносов на накопительную часть трудовой пенсии, добровольное пенсионное страхование и негосударственное пенсионное обеспечение, прохождение независимой оценки своей квалификации, на физкультурно-оздоровительные услуги.

По дорогостоящим видам лечения сумма налогового вычета принимается в размере фактически произведенных расходов, без учета указанного ограничения.

Социальный налоговый вычет на лечение может получить физлицо, оплатившее:

- медицинские услуги, в том числе дорогостоящие, оказанные ему самому, его супругу (супруге), родителям, а также детям (в том числе усыновленным и подопечным) (до 24 лет, если дети (в том числе усыновленные) являются обучающимися по очной форме обучения в организациях, осуществляющих образовательную деятельность) (далее - члены семьи);
- назначенные врачом лекарства, в том числе для членов семьи;
- страховые взносы по договору ДМС, заключенному в целях своего лечения или лечения членов семьи.

Для получения социального вычета необходимо, чтобы медицинская организация (или ИП), оказавшие медицинские услуги, имели российскую лицензию на осуществление медицинской деятельности.

Условием включения в состав вычета сумм страховых взносов по договору ДМС является также наличие у страховой организации, с которой заключен данный договор, лицензии на ведение соответствующего вида деятельности, предусматривающего оплату ею исключительно медицинских услуг.

В целях получения социального вычета медицинские услуги, в том числе по дорогостоящему лечению, должны входить в утвержденные Постановлением Правительства Российской Федерации от 08.04.2020 № 458 перечни.

Вопрос об отнесении оказанных физлицу медицинских услуг к соответствующим перечням решается медицинскими организациями путем указания стоимости медицинской услуги по коду 1 или дорогостоящего лечения по коду 2 в «Справке об оплате медицинских услуг для представления в налоговые органы» (форма по КНД 1151156).

Для получения вычета по расходам на лечение необходимо подать налоговую декларацию по форме 3-НДФЛ с приложением подтверждающих документов. В случае представления в порядке, предусмотренном п. 3.1 ст. 221.1 НК РФ, и его размещения в личном кабинете налогоплательщика таких сведений организациями и индивидуальными предпринимателями, осуществляющими образовательную деятельность, в налоговый орган по месту нахождения организации (месту нахождения обособленных подразделений организации, месту жительства индивидуального предпринимателя) в электронной форме в порядке и по формату, которые утверждены федеральным органом исполнительной власти, уполномоченным по контролю и надзору в области налогов и сборов, повторно представлять налогоплательщику в налоговый орган указанные документы не требуется.

Социальный налоговый вычет можно получить и до окончания налогового периода при обращении к работодателю, предварительно подтвердив это право в налоговом органе.

Подробнее о получении вычета на лечение в специализированном разделе официального интернет-сайта

ФНС

России:

https://www.nalog.gov.ru/rn77/taxation/taxes/ndfl/nalog_vichet/soc_nv/soc_nv_pm/



НЕ ПОДЛЕЖАТ ОБЛОЖЕНИЮ НАЛОГОМ НА ДОХОДЫ ФИЗИЧЕСКИХ ЛИЦ:

- ✓ Ежемесячная выплата в связи с рождением (усыновлением) первого ребенка и (или) ежемесячная выплата в связи с рождением (усыновлением) второго ребенка . Осуществляемые в соответствии с Федеральным законом от 28.12.2017 № 418-ФЗ «О ежемесячных выплатах семьям, имеющим детей»;
- ✓ суммы единовременных выплат (в том числе в виде материальной помощи и в натуральной форме), осуществляемые работодателями работникам (родителям, усыновителям, опекунам) при рождении (усыновлении (удочерении)) ребенка, выплачиваемой в течении первого года рождения (усыновлении (удочерении)) но не более 50 тысяч рублей на каждого ребенка;
- ✓ доходы в денежной и (или) натуральной формах, полученные, начиная с 2019 года, налогоплательщиками в соответствии с законодательными актами Российской Федерации, актами Президента Российской Федерации, актами Правительства Российской Федерации , законами и (или) иными актами органов государственной власти субъектов Российской Федерации в связи с рождением ребенка.





ПОЛУЧЕННЫЕ МНОГОДЕТНЫМ РОДИТЕЛЕМ ДОХОДЫ ОТ ПРОДАЖИ ЖИЛОГО ИМУЩЕСТВА ОСВОБОЖДАЮТСЯ ОТ НДФЛ

Освобождение от налогообложения НДФЛ доходов, получаемых семьями с двумя и более детьми от продажи жилого помещения, при одновременном соблюдении следующих установленных условий:

- ✓ налогоплательщик и (или) его супруг (супруга) являются родителями (усыновителями) **не менее двух детей, не достигших возраста 18 лет (24 лет, если дети являются обучающимися по очной форме обучения в организациях, осуществляющих образовательную деятельность)**. Возраст детей определяется на дату государственной регистрации перехода права собственности от налогоплательщика к покупателю на проданное жилое помещение или долю в праве собственности на жилое помещение;
- ✓ **в календарном году, в котором осуществлена продажа жилого помещения, либо не позднее 30 апреля следующего календарного года** налогоплательщиком (членами его семьи) **приобретено и зарегистрировано право на иное жилое помещение** или доля в праве собственности на жилое помещение;
- ✓ **общая площадь приобретенного жилого помещения** (общая площадь жилого помещения, указанная в полностью оплаченном договоре участия в долевом строительстве (договоре инвестирования долевого строительства или другом договоре, связанном с долевым строительством), договоре об участии в жилищно-строительном кооперативе) **или его кадастровая стоимость, определяемые с учетом совокупного размера долей налогоплательщика и членов его семьи, превышает соответственно общую площадь в проданном жилом помещении** или его кадастровую стоимость, определяемые с учетом совокупного размера долей налогоплательщика и членов его семьи;
- ✓ **кадастровая стоимость проданного жилого помещения** независимо от размера продаваемой доли налогоплательщика в соответствующем праве собственности **не превышает 50 миллионов рублей** (если кадастровая стоимость может быть определена);
- ✓ налогоплательщику, его супругу (супруге), его детям (в том числе усыновленным), не достигшим возраста 18 лет, его родителям (если налогоплательщик является лицом, не достигшим возраста 18 лет (24 лет, если дети являются обучающимися по очной форме обучения в организациях, осуществляющих образовательную деятельность) на дату продажи жилого помещения или доли в праве собственности на жилое помещение **не принадлежит в совокупности более 50 процентов в праве собственности на иное жилое помещение с общей площадью, превышающей общую площадь в приобретенном жилом помещении, независимо от размера приобретаемой доли налогоплательщика в соответствующем праве собственности.**



ПОЛУЧЕННЫЕ СЕМЬЕЙ ДОХОДЫ ОТ ПРОДАЖИ ЖИЛЬЯ, НАХОДЯЩЕГОСЯ НА ТЕРРИТОРИИ РОСТОВСКОЙ ОБЛАСТИ, ОСВОБОЖДАЮТСЯ ОТ НДФЛ



Начиная по доходам с 01.01.2024, абзацем 8 пункта 2 статьи 217.1 НК РФ установлены особенности освобождения от налогообложения НДФЛ доходов от продажи отдельных объектов недвижимого имущества:

✓ в случае продажи доли в объекте недвижимого имущества, приобретенной в соответствии с частью 4 статьи 10 Федерального закона от 29.12.2006 № 256-ФЗ «О дополнительных мерах государственной поддержки семей, имеющих детей» или в качестве обязательного условия использования средств бюджетов бюджетной системы Российской Федерации на приобретение объекта недвижимого имущества, срок нахождения такой доли в объекте недвижимого имущества в собственности налогоплательщика исчисляется с даты приобретения этого объекта недвижимого имущества в собственность (или с даты, определяемой в соответствии с абзацем четвертым пункта 2 статьи 217.1 НК РФ) членом семьи налогоплательщика – владельцем сертификата (иного документа) на материнский (семейный) капитал (членом семьи налогоплательщика – получателем средств бюджетов бюджетной системы Российской Федерации) и (или) его супругом (супругой).



ЕСЛИ ВЫ ПРИНЯЛИ В СЕМЬЮ РЕБЕНКА-СИРОТУ, ВЫ И РЕБЕНОК ВПРАВЕ ВОСПОЛЬЗОВАТЬСЯ СЛЕДУЮЩИМИ ВЫПЛАТАМИ

ЕДИНОВРЕМЕННОЕ ПОСОБИЕ ПРИ ПЕРЕДАЧЕ РЕБЕНКА НА ВОСПИТАНИЕ В СЕМЬЮ (РАЗМЕР ПОСОБИЯ ЕЖЕГОДНО ИНДЕКСИРУЕТСЯ)

—
С 01.02.2025 – 24 941,71 РУБ.
(НА КАЖДОГО РЕБЕНКА, ПЕРЕДАННОГО НА ВОСПИТАНИЕ)



ЕДИНОВРЕМЕННОЕ ПОСОБИЕ ПРИ УСЫНОВЛЕНИИ РЕБЕНКА-ИНВАЛИДА, РЕБЕНКА В ВОЗРАСТЕ СТАРШЕ СЕМИ ЛЕТ, А ТАКЖЕ ДЕТЕЙ, ЯВЛЯЮЩИХСЯ БРАТЬЯМИ И (ИЛИ) СЕСТРАМИ (РАЗМЕР ПОСОБИЯ ЕЖЕГОДНО ИНДЕКСИРУЕТСЯ)

С 01.02.2025 – 205 856,61 РУБ.
(НА КАЖДОГО УСЫНОВЛЕННОГО РЕБЕНКА)



ЕСЛИ ВЫ ПРИНЯЛИ В СЕМЬЮ РЕБЕНКА-СИРОТУ, ВЫ И РЕБЕНОК ВПРАВЕ ВОСПОЛЬЗОВАТЬСЯ СЛЕДУЮЩИМИ ВЫПЛАТАМИ

ЗА СЧЕТ СРЕДСТВ ОБЛАСТНОГО БЮДЖЕТА

ЕДИНОВРЕМЕННОЕ ДЕНЕЖНОЕ ПОСОБИЕ ГРАЖДАНАМ РОССИЙСКОЙ ФЕДЕРАЦИИ, ПОСТОЯННО ПРОЖИВАЮЩИМ НА ТЕРРИТОРИИ РОСТОВСКОЙ ОБЛАСТИ И УСЫНОВИВШИМ (УДОЧЕРИВШИМ) РЕБЕНКА (ДЕТЕЙ) НА ТЕРРИТОРИИ РОСТОВСКОЙ ОБЛАСТИ – 30 000 РУБЛЕЙ



Ежемесячное денежное содержание детей-сирот и детей, оставшихся без попечения родителей, переданных в семьи опекунов или попечителей, приемных родителей (размер пособия ежегодно индексируется) – с 01.01.2025– 13 205 рублей.

Для подопечного, имеющего установленную инвалидность, размер ежемесячного денежного содержания увеличивается на 25 процентов и подлежит округлению до целого рубля в сторону увеличения – с 01.01.2025– 16 507 рублей.



ЕСЛИ ВЫ ПРИНЯЛИ В СЕМЬЮ РЕБЕНКА-СИРОТУ, ВЫ И РЕБЕНОК ВПРАВЕ ВОСПОЛЬЗОВАТЬСЯ СЛЕДУЮЩИМИ ВЫПЛАТАМИ

ЗА СЧЕТ СРЕДСТВ ОБЛАСТНОГО БЮДЖЕТА

Ежемесячная денежная выплата лицам из числа детей-сирот

и детей, оставшихся без попечения родителей, лицам, потерявшим в период обучения обоих родителей или единственного родителя, обучающимся по образовательным программам основного общего, среднего общего образования в муниципальных общеобразовательных организациях и не находящимся на полном государственном обеспечении (размер пособия ежегодно индексируется) – с 01.01.2025 – **13 205 рублей**

Вознаграждение, причитающееся приемным родителям – 10 379 рублей.

Дополнительное вознаграждение при передаче на воспитание в приемную семью второго ребенка и за каждого последующего ребенка (при передаче девятого и последующих детей дополнительные выплаты не производятся) – **2 010 рублей**, за особые условия труда – **1 507 рублей**, проживающим в сельской местности – **2 512 рублей**.

За воспитание каждого ребенка, не достигшего трехлетнего возраста, ребенка-инвалида или ребенка с ограниченными возможностями здоровья, то есть имеющего недостатки в физическом и (или) психическом развитии – **4 019 рубля**

Единовременное пособие при организации приемной семьи – 30 000 рублей

Размеры ежемесячного денежного вознаграждения и дополнительного ежемесячного денежного вознаграждения, причитающихся приемным родителям, увеличиваются (индексируются) в соответствии с областным законом об областном бюджете с учетом коэффициента увеличения размеров оплаты труда работников федеральных государственных учреждений



ЕСЛИ ВЫ ПРИНЯЛИ В СЕМЬЮ РЕБЕНКА-СИРОТУ, ВЫ И РЕБЕНОК ВПРАВЕ ВОСПОЛЬЗОВАТЬСЯ СЛЕДУЮЩИМИ ВЫПЛАТАМИ



Областным законом от 22.10.2004 № 165-ЗС «О социальной поддержке детства в Ростовской области» детям-сиротам и детям, оставшимся без попечения родителей, на время пребывания в соответствующей организации для детей-сирот и детей, оставшихся без попечения родителей, в семье опекуна, попечителя, приемной семье, а также лицам из числа детей-сирот и детей, оставшихся без попечения родителей, в возрасте от 18 до 23 лет на время обучения по очной форме за счет бюджетных ассигнований федерального бюджета, областного бюджета и (или) местных бюджетов, прохождения военной службы установлена ежемесячная компенсация расходов на оплату жилищно-коммунальных услуг в размере 100%

Условия и порядок предоставления компенсации расходов на оплату жилищнокоммунальных услуг определены постановлением Правительства Ростовской области от 13.11.2024 № 6 «О порядке и условиях предоставления компенсации расходов на оплату жилищно-коммунальных услуг детям-сиротам и детям, оставшимся без попечения родителей, лицам из числа детей-сирот и детей, оставшихся без попечения родителей, а также порядке расходования субвенций областного бюджета на ее предоставление»



ЕСЛИ ВЫ ПРИНЯЛИ В СЕМЬЮ РЕБЕНКА-СИРОТУ, ВЫ И РЕБЕНОК ВПРАВЕ ВОСПОЛЬЗОВАТЬСЯ СЛЕДУЮЩИМИ ВЫПЛАТАМИ

ПРЕДОСТАВЛЕНИЕ ПУТЕВКИ В ЗАГОРОДНЫЙ СТАЦИОНАРНЫЙ ЛАГЕРЬ И В САНАТОРНЫЙ ЛАГЕРЬ

Предоставление путевки в загородный стационарный лагерь и в санаторный лагерь бесплатно осуществляется детям сиротам и детям, оставшимся без попечения родителей, в возрасте от 6 до 18 лет. В санаторный лагерь путевка предоставляется при наличии медицинских показаний (при наличии медицинской справки формы 070-У). На дату подачи заявления законный представитель и ребенок (за исключением случаев совместного проживания детей-сирот и детей, оставшихся без попечения родителей, с законным представителем) должны быть зарегистрированы по месту жительства на территории Ростовской области. Обратиться за получением путевок законные представители детей-сирот и детей, оставшихся без попечения родителей, могут в орган управления образованием по месту жительства ребенка.



Предоставление компенсаций за самостоятельно приобретенную путевку в загородный стационарный лагерь и в санаторный лагерь.

Компенсация предоставляется за путевку, приобретенную для ребенка в возрасте от 6 до 18 лет. Компенсация за путевки, приобретенные в санаторный лагерь, осуществляется при наличии медицинских показаний (при наличии медицинской справки формы 070-У).

Законный представитель и ребенок должны быть зарегистрированы по месту жительства на территории Ростовской области.

Компенсация предоставляется в размере 100 % стоимости путевки, но не больше предельной стоимости путевки, утвержденной в Ростовской области.

Компенсацию можно получить после оздоровления ребенка за путевки, приобретенные в организации, состоящие в реестрах организаций отдыха детей и их оздоровления субъектов Российской Федерации, а также в организации, включенные в перечень санаторно-курортных учреждений согласно Приказу Минтруда России от 10.07.2013 № 301н, Минздрава России № 449н.

Для получения компенсации **в орган управления образованием** по месту жительства ребенка предоставляется подтверждающий пакет документов. Величина компенсации зависит от количества дней пребывания ребенка на отдыхе, но не более **21 дня в загородных стационарных лагерях, 21 дня в санаторных лагерях.**

(Областной закон от 22.10.2004 № 165-ЗС «О социальной поддержке детства в Ростовской области», постановления Правительства Ростовской области от 14.01.2025 № 19 «О мерах социальной поддержки по обеспечению отдыха и оздоровления детей» и постановление Правительства РО от 27.01.2025 № 54 «О порядке расходования субвенций на осуществление органами местного самоуправления государственных полномочий Ростовской области по организации и обеспечению отдыха и оздоровления детей»)



МЕРЫ СОЦИАЛЬНОЙ ПОДДЕРЖКИ СЕМЬЯМ С ДЕТЬМИ

ПРЕДОСТАВЛЕНИЕ БЕСПЛАТНОГО ГОРЯЧЕГО ПИТАНИЯ В ШКОЛЕ.

(для обучающихся начальных классов государственных и муниципальных общеобразовательных учреждений).

Все обучающиеся начальных классов, посещающие школу, **получают бесплатное горячее питание.**

В зависимости от сменности занятий обучающиеся начальной школы получают **горячий завтрак** или **горячий обед.**



*(Федеральный закон от 29.12.2012 № 273-ФЗ «Об образовании в Российской Федерации»,
Постановление Правительства Ростовской области от 30.05.2018 № 365 «Об утверждении
Порядка обеспечения питанием обучающихся за счет средств областного бюджета»)*